



L'avenir de l'éducation internationale

Par The Future Laboratory,
à la demande de Western Union Business Solutions.
Février 2020.

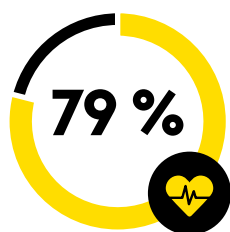
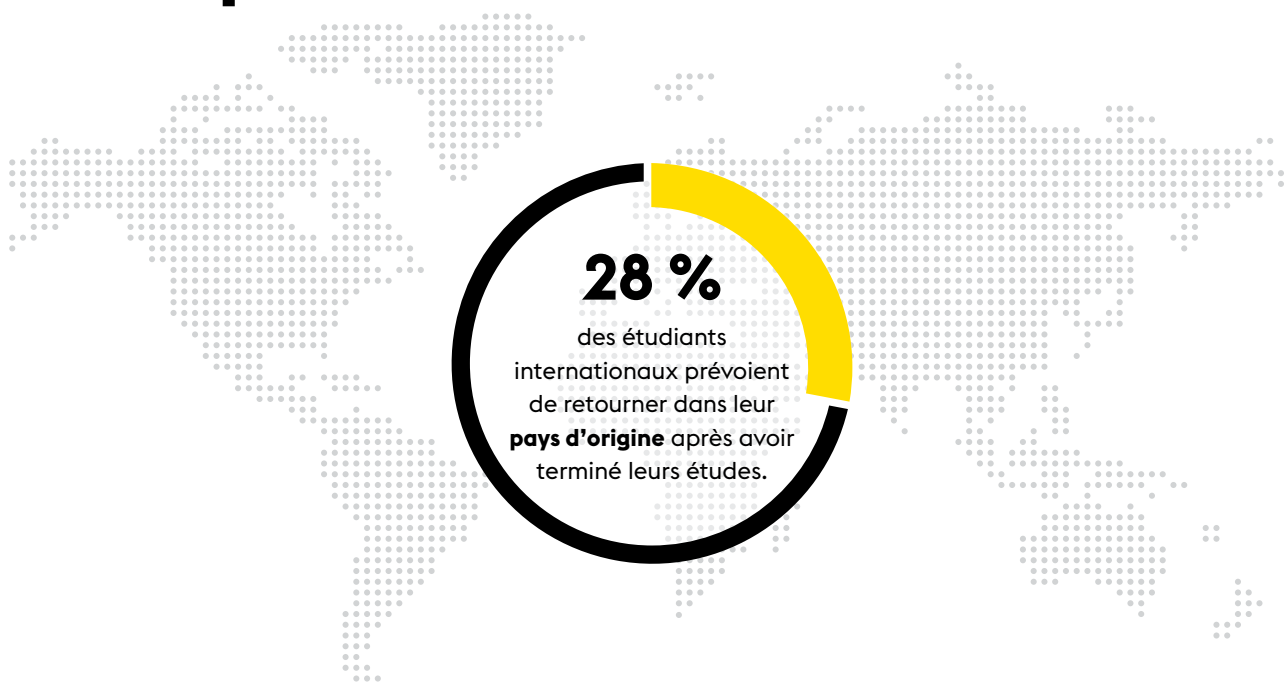
WesternUnion **WU**

Business
Solutions

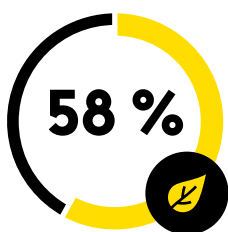
L'avenir de l'éducation internationale – Résumé analytique

Ce rapport fournit un aperçu de l'avenir de l'éducation internationale. Il explore les futures typologies d'étudiants et la manière dont les universités et établissements d'enseignement supérieur doivent interagir avec ces variantes pour attirer les futurs étudiants internationaux et maintenir leurs revenus. L'enjeu étant de continuer d'attirer les universitaires et le financement de la recherche. Au final, il vise à aider les universités à protéger et renforcer leur position dans les classements universitaires mondiaux.

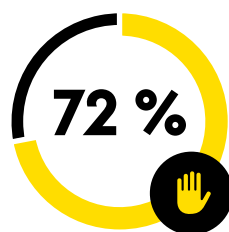
Principales constatations



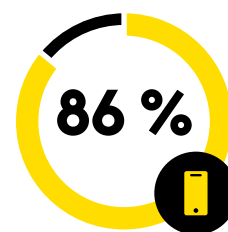
des étudiants internationaux ont déclaré que la manière dont un établissement s'occupe **de la santé et du bien-être** de ses étudiants influencerait leur choix d'établissement.



des étudiants internationaux ont indiqué qu'ils boycotteraient un institut d'enseignement qui aurait une mauvaise **réputation en matière de développement durable.**



des étudiants internationaux se sentent plus intéressés par les universités qui mettent en avant **les questions sociales**, allant de la politique au féminisme et aux problèmes raciaux.



des étudiants internationaux consultent leurs **appareils numériques** au minimum une fois toutes les heures.

Études internationales : facteurs de changement

La part de marché individuelle et le classement des principales destinations mondiales d'étude n'ont pas cessé de changer au cours de la dernière décennie. Il est prévu que ces classements continuent d'évoluer en raison des différences dans les taux de croissance des pays d'une année sur l'autre.

Qu'est-ce qui explique cette concurrence ? Notre recherche a révélé que les désirs et les besoins des étudiants du monde entier changent, et que les étudiants peuvent être rassemblés dans des groupes distincts en fonction de leurs exigences. Les établissements doivent réexaminer leur mode de fonctionnement pour demeurer compétitifs dans un environnement international.



**Les établissements
du monde entier
deviennent de plus en
plus compétitifs. »**

Hans di Wit

Directeur du Center for International Higher
Education (CIHE), basé à Boston College, États-Unis

Étudiants internationaux du futur

Notre recherche a identifié cinq typologies mondiales actuelles d'étudiants et la manière dont ils vont imposer le changement dans l'environnement d'apprentissage de demain.



Principale force motrice :
Environnement

Des Diplômés plus « écolos »

Le développement durable deviendra un facteur clé dans le choix d'université des étudiants internationaux.

Les politiques et pratiques de bureau respectueuses de l'environnement sont une préoccupation majeure des jeunes étudiants internationaux lorsqu'ils envisagent leur environnement futur de travail.

58 %

boycotteraient un institut d'enseignement ayant une mauvaise réputation en matière de développement durable.

59 %

utilisent les transports publics pour préserver l'environnement.

56 %

recyclent les produits et 47 % réduisent leurs déchets.



Principale force motrice :
Engagement

Ingénieurs sociaux

Les élèves des années 2020 et 2030 seront passionnés et engagés. Chacune de leurs décisions, des produits qu'ils achètent aux universités où ils étudient, sera motivée par leurs valeurs les plus profondes.

72 %

des étudiants internationaux se sentent plus intéressés par des universités qui adoptent une position sur les questions sociales, allant de la politique au féminisme ou aux problèmes raciaux.

L'importance des problèmes individuels varie parmi un certain nombre de sujets :

28 % questions environnementales

19 % état politique

19 % santé et protection sociale

16 % violence armée

14 % égalité des sexes



**Principale
force motrice :**
le bien-être

Étudiants conscients

Ce groupe est conscient de l'effet que leurs décisions et leurs comportements auront sur leur bien-être.

84 %

des étudiants internationaux pratiquent la pleine conscience.

66 %

ont effectué une désintoxication numérique, pendant 1-2 jours.

92 %

sont conscients de l'importance de se déconnecter des médias sociaux, tout en admettant qu'ils vérifient leurs comptes sociaux toutes les heures.



**Principale
force motrice :**
la technologie

Apprenants numériques

Les futurs étudiants internationaux appréhenderont la technologie comme un prolongement d'eux-mêmes, l'intégrant parfaitement bien dans leurs relations.

78 %

ont déclaré qu'un campus qui accueille favorablement la technologie pour apprendre et s'adapter aux personnes et aux lieux serait plus attrayant qu'un établissement moins avancé technologiquement.

86 %

ont fait savoir qu'il est important de rencontrer des amis dans la vie réelle et en ligne.



**Principale
force motrice :**
"slash attitude"

Penseurs hybrides

D'ici 2030, les étudiants internationaux seront une « génération hybride » qui ne fait aucune distinction entre le travail, le repos et le jeu.

Ils sont connus sous le nom de génération slash (exerçant plusieurs métiers en même temps) qui refuse de s'engager dans un seul itinéraire professionnel, tandis que les rôles professionnels actuels disparaîtront dans l'avenir.

49 %

ont classé les politiques et pratiques de bureau respectueuses de l'environnement comme étant l'une des trois caractéristiques les plus importantes de leur environnement de travail.

45 %

ont classé les expériences en dehors du travail, telles que les classes d'exercice physique et les ateliers de pleine conscience comme étant l'une des trois caractéristiques les plus importantes de leur environnement de travail.

L'éducation de demain

L'essor de l'apprentissage transnational

1

Les étudiants internationaux de demain qui décideront d'étudier à l'étranger évalueront l'attrait de l'établissement par rapport à l'empreinte carbone. Cette augmentation d'étudiants internationaux soucieux de l'environnement encouragera les établissements d'enseignement à réfléchir de manière différente dans l'avenir. Comme les étudiants internationaux prendront en compte leur empreinte carbone lorsqu'ils choisissent de voyager à l'étranger, les établissements patrimoniaux ont de nombreuses opportunités pour construire des campus dans les marchés asiatiques en pleine croissance, permettant aux étudiants de bénéficier d'une éducation de qualité sans coût environnemental.

Le campus conscient

Pour les étudiants de demain, le chant des sirènes du développement durable retentira plus puissamment que jamais. Alors que les influenceurs « écolos » s'efforceront de trouver les meilleures solutions en matière de durabilité dans leur vie quotidienne, l'importance du campus soucieux de l'environnement émergera. Les établissements sensibilisés à cet impact gagneront en importance, tandis que la durabilité passera d'un agrément à un impératif à la fois pour le recrutement des étudiants internationaux.

2

Éducation socio-émotionnelle

Dans l'avenir, les universités et établissements d'enseignement supérieur se concentreront de plus en plus sur une approche plus globale afin d'optimiser le bien-être des étudiants internationaux. Les étudiants internationaux de demain seront davantage intéressés par des établissements conscients de l'importance du mental, et axés sur les émotions.

3

Le campus intelligent

Les universités et les établissements d'enseignement supérieur doivent investir dans la transformation digitale afin d'attirer les étudiants internationaux 2.0. Les étudiants exigeront d'avoir des expériences personnalisées similaires à celles auxquelles ils sont habitués dans le cadre de leurs interactions avec des marques grand public telles qu'Amazon et WeChat.

4

Hybridité

Au cours des dix prochaines années, les universités et les établissements d'enseignement supérieur seront le reflet d'un lieu de travail s'étant transformé en plateformes flexibles en matière de collaboration, s'adaptant aux besoins des futurs étudiants internationaux.

5

Résumé et conclusions

Cette recherche explore les changements clés qui dirigent la nouvelle orientation de l'éducation internationale. Tandis que les classements des destinations d'étude ne cessent pas de changer, les établissements doivent réexaminer comment demeurer compétitifs. Notre recherche a identifié cinq types d'étudiants internationaux et la manière dont ils stimuleront le changement : diplômés plus écologiques, ingénieurs sociaux, étudiants conscients, experts du digital ou encore les penseurs hybrides qui sont motivés par le développement durable, l'objectif, le bien-être, la technologie ou encore l'hybridité. Les établissements devraient chercher à accroître l'apprentissage international, créer des campus soucieux de l'environnement, fournir une approche plus globale pour optimiser le bien-être, investir dans la transformation digitale, et créer des plateformes flexibles de collaboration pour s'adapter aux besoins futurs des étudiants.



Par The Future Laboratory,
à la demande de Western Union Business Solutions.

THE : FUTURE : LABORATORY

WesternUnion 

Business
Solutions

Ce rapport est proposé uniquement à titre d'information et n'entraîne aucune obligation juridique liant l'une ou l'autre des parties. Western Union Business Solutions accepte les paiements et offre des services de change au nom de ses clients parmi les établissements d'enseignement, et non comme prestataire de services de paiement pour les payeurs des étudiants.

© 2020 Western Union Holdings Inc. Tous droits réservés. Western Union Business Solutions (« WUBS ») est une unité commerciale du groupe de sociétés Western Union et opère par le biais d'entités affiliées dans un certain nombre de pays du monde entier. Pour obtenir la liste complète des licences locales de WUBS et d'autres informations, veuillez consulter www.business.westernunion.com/wubsglobaldisclaimers/ 512255068-2020-05